

מ ד ר י ך



ל ת צ פ י ו ת מ ט א ו ר ר ל ו ג י ו ת



ל י ב ש ה ו ל י ם

עובד והוכן עבור נמל תל-אביב

ע"י

א. דלינסקי,

האחראי על השרות המטאורולוגי

בנמל תל-אביב.



\*\*\* הרצא ע"י החבל הימי לישראל \*\*\*



אברהם דלינסקי  
נמל תל-אביב.

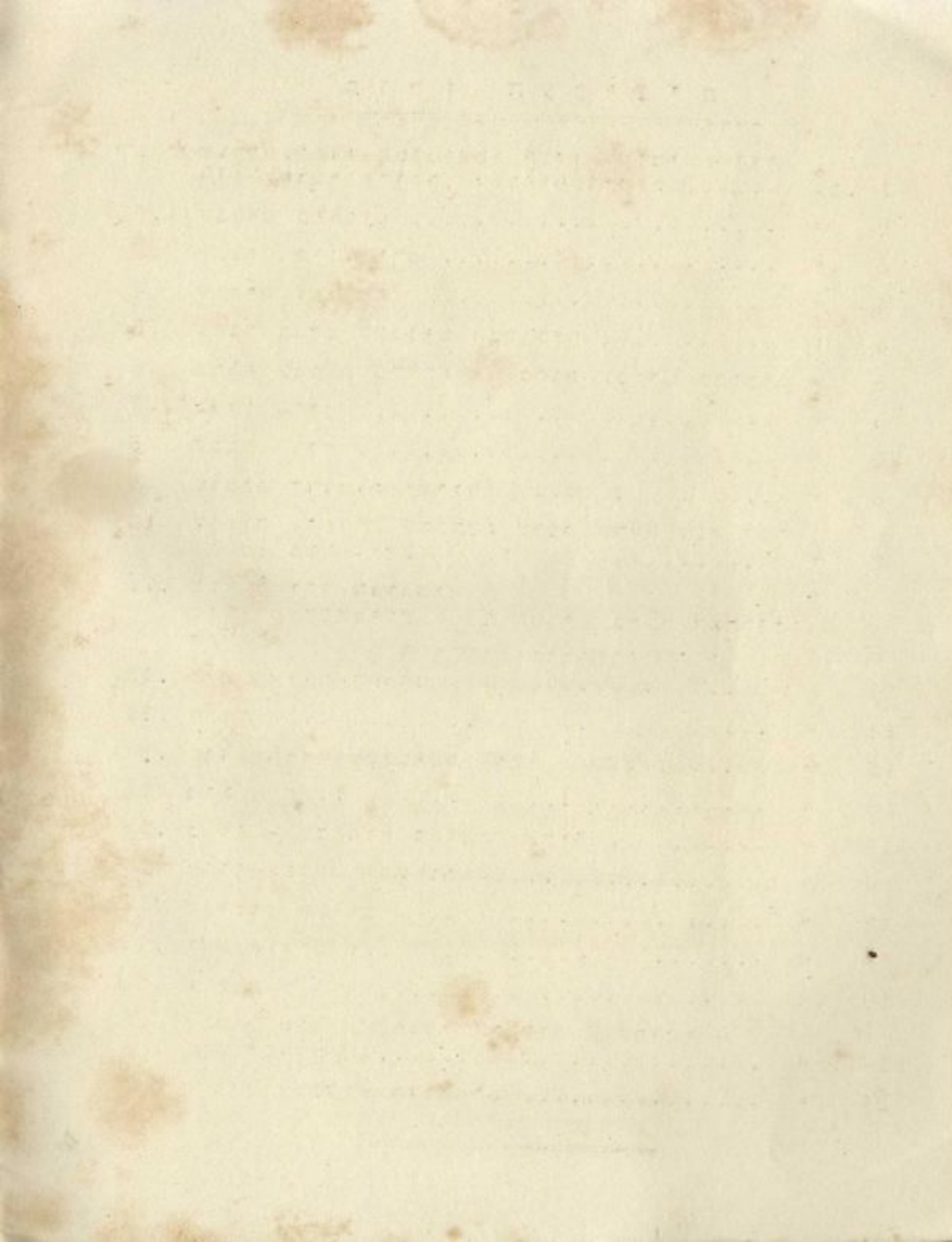
מ ד ר י ך

ל ת צ פ י ו ת מ ט א ו ר ו ל ו ב י ו ת

ל י ב ש ה ו ה י ם

מתוך הקוד הסינופטי הבין - לאומי  
ומפיטר הגדיס - קצין מסאורולוגיה

כל הזכויות שמורות !

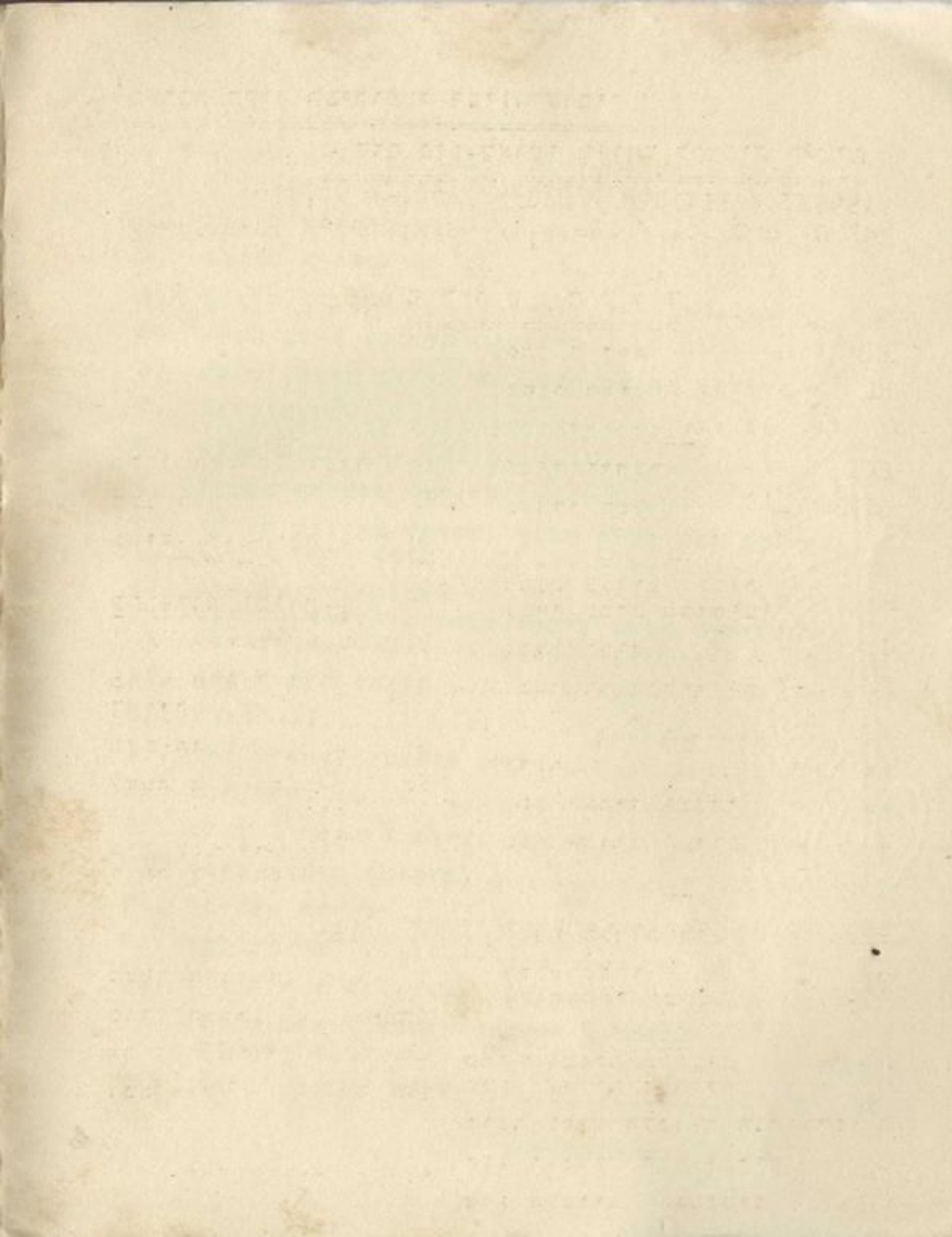


## תוכן הענינים

---

1	עמ.	מערכת הקוד המינופטי הבין-לאומי + קוד בין-לאומי מיוחד, לתצפית הימית .....	.1
2	"	עננים נמוכים .....	.2
3	"	עננים בינוניים .....	.3
4	"	עננים גבוהים .....	.4
5	"	גובה בסיס העננים הנמוכים .....	.5
5	"	כמות עננים כללית או כמות עננים נמוכים .....	.6
5	"	כוון הרוח .....	.7
5	"	עצמת הרוח .....	.8
6	"	טוסנת הרוחות (ציור) .....	.9
7	"	דרגות בופורט להערכת עצמת הרוח לפי קטר (1853 מסר) לסעה .....	.10
		מזג האוויר הנוכחי טנויים אפיניים במצב הסמים בטעה האחרונה לתצפית .....	.11
8	"	מזג האוויר הקודם .....	.12
14	"	ראות .....	.13
14	"	קוד מיוחד לתצפיות הים .....	.14
15	"	מצב הים .....	.15
15	"	כוון - תכיפות וגובה הגלים .....	.16
16	"	כוון הגלים (סעלות) .....	.17
16	"	תכיפות הגלים .....	.18
17	"	גבה הגלים .....	.19
17	"	א ז ה ר ו ת .....	.20
18	"	(פרוט סלא / תחומי ההרעות / תחומי - ההסתפרות) .....	.21-19
21	"	כללים למטלוח הדוח"ים .....	.21

---



מערכת הקוד הסינופטי הבין-לאומי

קוד בין-לאומי מיוחד, לתצפית הימית

(999II / IIITdTd / Ndaff / VVwwW / PPPTT /  
Nh C<sub>L</sub> h C<sub>M</sub> C<sub>H</sub> / 6Eapp<sub>1</sub> / 9SpSpSpSp / ldwdwPwHw/

פ ר ר ט ה ק ו ד

999 = סמן קריאה

II = מספר האזור

1.

III = מספר ההחנה

TdTd = נקודת הטל

2.

N = כמות עננים כללית (סייה טסים טכוסים)

dd = כוון הרוח

ff = עצמת הרוח (לפי קטר)

3.

VV = ראות

ww = מזג האוויר הנכחי

W = מזג האוויר הקודם

4.

PPP = הלחץ הברומטרי

TT = הטמפרטורה (טרומטר יבט)

5.

Nh = כמות עננים נמוכים

C<sub>L</sub> = סוג עננים נמוכים

h = גובה בסיס העננים הנמוכים

C<sub>M</sub> = סוג העננים הבינוניים

C<sub>H</sub> = סוג העננים הגבוהים

6.

6 = מספר הקבוצה בקוד

E = מצב הקרקע

app = נטיה ברומטרית

לתצפיות ימיות 9

9spspspsp=914 S Fx

914 = מספר הקוד המיוחד לים

S = מצב הים

Fx = עצמת הרוח המכ-סימלית

בין התצפיות, לפי דרגת בופורט.

11.

l = מספר הקבוצה

dwdw = כוון הגלים

Pw = הכיפוף הגלים

Hw = גובה הגלים

-----

עננים גבוהים  $C_H$

מ.ס. הקוד

- 0 = ענני צירוס אינם.
- 1 = צירוס פילסוס - (Cirrus Filesus) בפזורים, אינו מתרבה.
- 2 = צירוס דנסוס - (Ci. Densus.) בטלאים או באלומות מסוזרות. יכול להיות (אבל לא בטוח) שאריות של ראסי קומולונימבוס.
- 3 = צירוס נאטהוס - (Ci. Nothus), לפעמים צורות סדן, או שאריות של ראסי קומולונימבוס, או ראסי קומולונימבוס במרחק וחלקם התחתון אינו נראה, אם ישנו ספק שכל זה שייך לקומולונימבוס, יש להשמט בקוד מ.ס. 2.
- 4 = צירוס (Cirrus) עפ"ר בצורות וזים, מתפשט בהדרגה על השמים ומתעבה בכללו.
- 5 = צירוס + צירוסטרטוס (Cirrostratus) בטורים, נוטה לאפק, או צירוסטרטוס לבד, מתפשט בהדרגה על השמים ומתעבה בכללו. אולם אינו מגיע למעלה  $45^\circ$ .
- 6 = צירוס כמו מ.ס. 5 אולם מתפשט ומכסה את השמים למעלה מ  $45^\circ$ .
- 7 = צירוסטרטוס מכסה את כל השמים.
- 8 = צירוסטרטוס האיננו מתפשט ואיננו מכסה את כל השמים.
- 9 = צירוקומולוס סולט (Cicu. the dominant) צירו-קומולוס, או צירוקומולוס עם צירוס, או עם צירוסטרטוס, אולם סולט ונחשב לענן הראסי בטמים. (צירוקומולוס יכול להיות נכח עם העננים  $C_H I - C_H^8$ ).

-----



h = גובה בסיס העננים הנמוכים

מ.ס. הקוד

9 = עננים נמוכים אינם (אבל יכולים להיות עננים אחרים)

מטר	2 500	-	2 000	=	8
מטר	2 000	-	1 500	=	7
מטר	1 000	-	1 500	=	6
מטר	1 000	-	600	=	5
מטר	600	-	300	=	4
מטר	300	-	200	=	3
מטר	200	-	100	=	2
מטר	100	-	50	=	1
מטר	50	-	0	=	0

. (על הקרקע).

Nh-N = כמות עננים כללית או כמות עננים נמוכים

מ.ס. הקוד

מ.ס. הקוד

5/8 =	5	עננים אינם כלל	=	0
6/8 =	6	1/8 =		1
7/8 =	7	2/8 =		2
8/8 =	8	3/8 =		3
טמים אינם	9	4/8 =		4

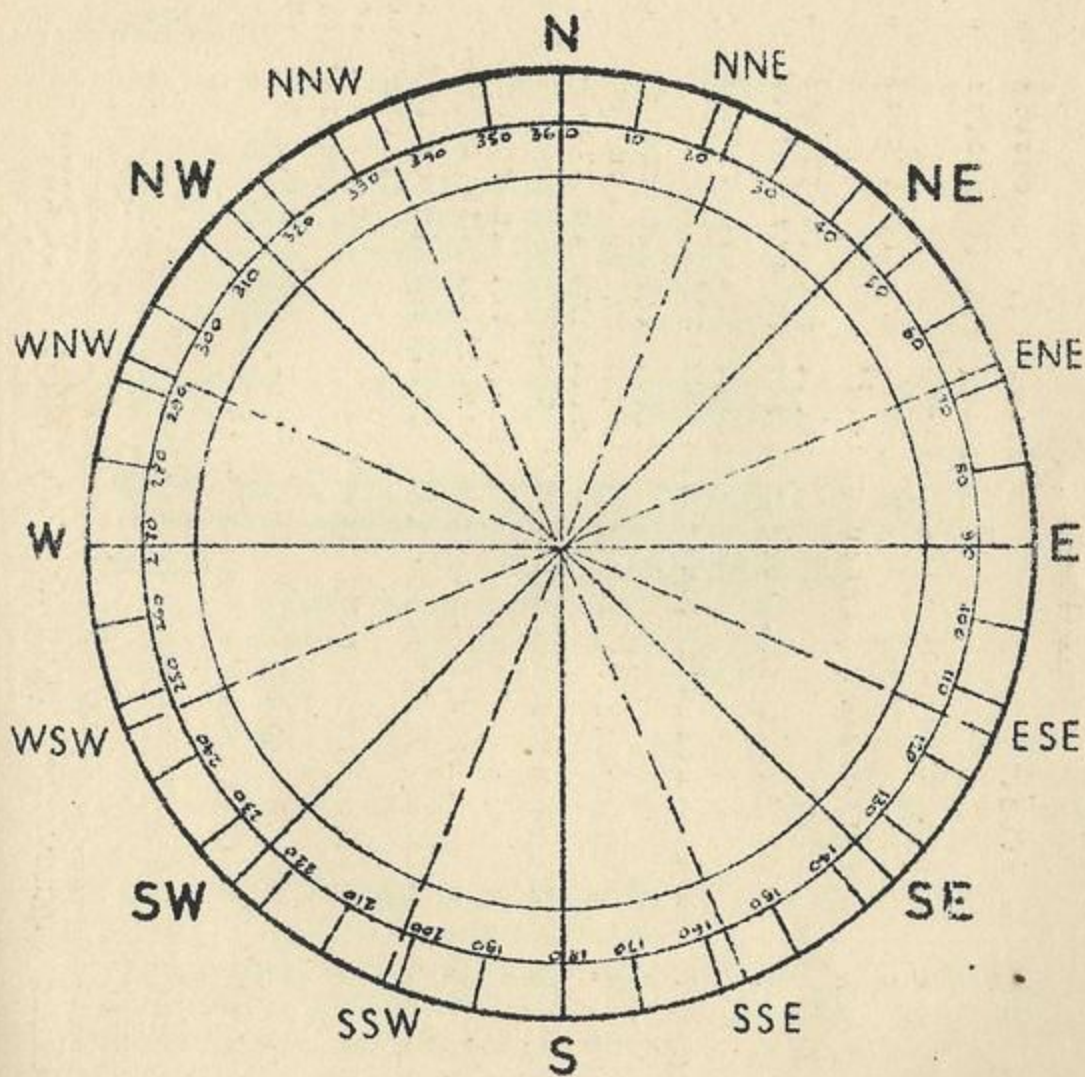
נראים מסכת ערפל  
או אדים ואי אפטר  
לקבע כמות העננים.

dd = כוון הרוח

את כוון הרוח יש לסמן לפי מעלות, החל מ 10°  
וכלה 360° מעלות, לרשום ולמסור במספרים 01 - 36,  
לרשום ביומן גם את הכוון הרגיל N.E.W.S. וכו'.

ff = עצמת הרוח

יש למסור לפי קטר החל מ 00 - עד 50, למשל, כמו-  
כן לרשום ביומן את העצמה לפי בופורט, בסוגריים ( ).



שושנת הרוחות

דרגות בופורט להערכת עצמת הדרות לפי קטר (מטר) לטעה

מס.ת.קוד והבופורט

מס.ת.קוד והבופורט	עצמת פחות מקטר לטעה = העטן עולה יטר (ורטקלי).	קטרים	1 = 1
	נטיבה קלה, נטייה קלה של העטן.	לטעה	6 - 4 = 2
	רווח קלילה בת הרגשה, וטרטו עלים, סכריי גליים	"	10 - 7 = 3
	רווח חלטה, מניעה על עדים,	"	16 - 11 = 4
" 2	בינוניות, מוחחת דגל, סכריי גליים	"	21 - 17 = 5
" 3/2	רעננה, מניעה עזים קטנים, גלי קצף על הים,	"	27 - 22 = 6
" 6	סכריי גליים במטווע "	"	33 - 28 = 7
" 9/2	רוח חזקה, טריקה נטמעת נבתיים.	"	40 - 34 = 8
" 13/2	סכריי גליים במטווע, מהלכה,	"	47 - 41 = 9
" 18	עצים ענקיים מתנועעים, מקטה על ההלכה,	"	55 - 48 = 10
" 23	סכריי גליים במטווע, סכריי גליים במטווע	"	63 - 56 = 11
" 29	סכריי גליים במטווע, סכריי גליים במטווע	"	71 - 64 = 12
" 37	רוח חזקה, מניעה עזים קטנים, גלי קצף על הים,	"	
" 45	סכריי גליים במטווע, סכריי גליים במטווע	"	

ww = מזג האויר הנכחי

שנריים אפי ניים במצב הסמים בטעה האחרונה לתצפית.

מ.ט.הקוד

- 00 = התפתחות העננים לא נצפתה או אין אפשרות לצפותה.
- 01 = העננים נמסים בדרך כלל או נהיים פחות מפות-חיים.
- 02 = מצב הסמים בכלל, בלי סנוי.
- 03 = העננים בכללם נבנים או מתפתחים.
- 04 = ראות לקויה מטבת עטן, דליקה יערות, עטן בתי-חרוטה, או אפר הרי געס.
- 05 = אדים יבסיים.
- 06 = אבק רב העומד ותלוי באויר מבלי שזה נגרם ע"י הרוח, במקום או ע"י התחנה, בזמן התצפית.
- 07 = אבק או חול מתמר סנגרם ע"י הרוח, במקום או ע"י התחנה בזמן התצפית.
- 08 = מערבלות אבק (מפותחות מאד) אשר נראו במקום במקום התחנה או בקרבתה בטעה האחרונה לצפית, אבל לא סופת אבק או חול.
- 09 = סופת אבק או סופת חול בטוח התחנה או במקום התחנה בטעה האחרונה לצפית.
- 10 = ערפל דק.
- 11 = סלאים סל ערפל ססחי במקום התחנה, ביבסה או בים. אינו עבה יותר מבערך 2 מטר ביבסה ובערך 10 מטר על הים.
- 12 = ערפל, פחות או יותר מסוסך.
- 13 = ברקים נראים, רעמים אינם נשמעים.
- 14 = גסמים בטוח הראיה, אבל אינם מגיעים לקרקע, במקום התחנה.

- 15 = גסמים בטוח הראיה, המגיעים לקרקע אולם במרחק, בערך 1-3 קטרים מהתחנה.
- 16 = גסמים בטוח הראיה המגיעים לקרקע בקרבת מקום אבל לא במקום התחנה.
- 17 = רעמים נסמעים, בלי גסמים, במקום התחנה.
- 18 = התקפות רוח חזקות במסך הסעה האחרונה (לפני התצפית).
- 19 = מספכי עננים בטוח הראיה, במסך הסעה האחרונה.
- 20/29 מסקעים (גסמים) ערפל, או סופת רעמים במקום התחנה, במסך הסעה האחרונה, אבל לא בזמן התצפית.
- 20 = גסם דקיק אבל אינו מגליו.
- 21 = גסם - " " "
- 22 = סלג
- 23 = גסם עם סלג (ביחד)
- 24 = גסם או סלג דקיק, מגליו.
- 25 = מסר (סל גסם).
- 26 = מסר סל סלג, או סלג עם גסם.
- 27 = " " ברד, או סל ברד עם גסם.
- 28 = ערפל
- 29 = סופת רעמים עם או בלי (מסקעים) גסם.
- 30-39 = סופת אבק, סופת חול או סחף סל סלג.
- 30 = סופת אבק או סופת חול, קלה או בינונית, נחלשת במסך הסעה האחרונה.
- 31 = סופת אבק או סופת חול, בלי סנוי נכר במסך הסעה האחרונה.
- 32 = סופת אבק או סופת חול, גוברת במסך הסעה האחרונה.

- 33 = סופת אבק או סופת חול הזלכת ונחלסת במסך הסעה האחרונה.
- 34 = סופת אבק או סופת חיל עם הפסקות ובלי סנוי נכר במסך הסעה האחרונה.
- 35 = סופת אבק או סופת חול עם הפסקות גוברת במסך הסעה האחרונה.
- 36 = סחף סלג, קל או בינוני, בדרך כלל נסוך.
- 37 = סחף סלג סמיך (כבד), בדרך כלל נסוך.
- 38 = סחף סלג קל או בינוני, בדרך כלל גבוה.
- 39 = סחף סלג כבד (סמיך), בדרך כלל גבוה.
- 40-49 = ערפל בזמן התצפית.
- 40 = ערפל במרחק, בזמן התצפית, אבל לא על התחנה במסך הסעה האחרונה. הערפל למעלה מפני התחנה.
- 41 = ערפל בטלמים.
- 42 = ערפל עם אפשרות להבחין את הסמים, נהיה דק יותר בטעה האחרונה.
- 43 = ערפל בלי אפשרות להבחין את הסמים, נהיה דק יותר בטעה האחרונה.
- 44 = ערפל עם אפשרות להבחין את הסמים, בלי סנוי נכר.
- 45 = ערפל בלי אפשרות להבחין את הסמים, בלי סנוי נכר.
- 46 = ערפל עם אפשרות להבחין את הסמים, אולם החל להתעבות בטעה האחרונה.
- 47 = ערפל בלי אפשרות להבחין את הסמים, אולם החל להתעבות בטעה האחרונה.
- 48 = ערפל עם התהוות של כפור, הסמים נראים.
- 49 = ערפל עם התהוות של כפור, הסמים אינם נראים.

מ.ס. הקוד

- 59-50 = (מסקעים) גסמים בזמן התצפית ובמקום התחנה.
- 50 = גסם דקיק קל ה ינו מגליד, עם הפסקות, בזמן התצפית.
- 51 = גסם דקיק קל האיננו מגליד, בלי הפסקות, בזמן התצפית.
- 52 = גסם דקיק בינוני האיננו מגליד עם הפסקות, בזמן התצפית.
- 53 = גסם דקיק בינוני האיננו מגליד בלי הפסקות, בזמן התצפית.
- 54 = גסם דקיק - האיננו מגליד, עם הפסקות, נהיה כבוד יותר בזמן התצפית.
- 55 = גסם דקיק - האיננו מגליד, בלי הפסקות, נהיה כבוד יותר בזמן התצפית.
- 56 = גסם דקיק קל מגליד.
- 57 = גסם דקיק בינוני או סמיך, מגליד.
- 58 = גסם דקיק עם גסם קל.
- 59 = גסם דקיק עם גסם בינוני או כבוד.
- 60-69 = גסם.
- 60 = גסם קל האיננו מגליד עם הפסקות, בזמן התצפית.
- 61 = גסם קל ה ינו מגליד בלי הפסקות, בזמן התצפית.
- 62 = גסם בינוני האיננו מגליד עם הפסקות, בזמן התצפית.
- 63 = גסם בינוני האיננו מגליד בלי הפסקות, בזמן התצפית.
- 64 = גסם כבוד האיננו מגליד עם הפסקות, בזמן התצפית.
- 65 = גסם כבוד האיננו מגליד בלי הפסקות, בזמן התצפית.
- 66 = גסם מגליד קל.

- 67 = גטס מגליד בינוני או כבד.
- 68 = גטס, או גטס עם סלג קל.
- 69 = גטס, או גטס עם סלג בינוני או כבד (סמיך).
- 70-79 = מטקעים מוצקים (בלי מטרות)
- 70 = פתיטי סלג קל הנופלים עם הפסקות בזמן התצפית.
- 71 = פתיטי סלג קל הנופלים בלי הפסקות בזמן התצפית.
- 72 = פתיטי סלג בינוני הנופלים עם הפסקות בזמן התצפית.
- 73 = פתיטי סלג בינוני הנופלים בלי הפסקות בזמן התצפית.
- 74 = פתיטי סלג סמיך הנופלים עם הפסקות בזמן התצפית.
- 75 = פתיטי סלג סמיך הנופלים בלי הפסקות בזמן התצפית.
- 76 = מחסי קרח עם או בלי ערפל.
- 77 = סלג דק עם או בלי ערפל.
- 78 = סלג בדולח עם או בלי ערפל. (כמו כוכבים מבןודים).
- 79 = סלג כמו כדוריות זעירות (גרגירים זעירים).
- 80-89 גטמי מטר, גטמים טעונים חטפל או מטרות עם סופות רעמים.
- 80 = גטס או מטר קל.
- 81 = גטס או מטר בינוני או כבד.
- 82 = גטס או מטר עז.
- 83 = גטס או מטר עם סלג (מעורב) קל.
- 84 = גטס או מטר . עם סלג (מעורב) בינוני או כבד.



ww = מזג האויר הנכחי (המסך)

מ.ס. הקוד

- 85 = מסר סלג, קל.
- 86 = מסר סלג, בינוני או כבד.
- 87 = מסר סל גרגירי ברד קטנים או רכים עם או בלי גסס, גסס עם סלג מעורב.
- 88 = כמו 87, קל בינוני או כבד.
- 89 = ( מסרות סל ברד עם או בלי גסס, או גסס עם סלג )
- 90 = ( מעורב, לא קטור עם סופת רעמים, קל, בינוני או כבד. )
- 91 = גסס קל בזמן התצפית. סופת רעמים בטעה האחרונה, אבל לא בזמן התצפית.
- 92 = גסס בינוני או כבד בזמן התצפית. סופת רעמים בטעה האחרונה, אבל לא בזמן התצפית.
- 93 = סלג קל או גסס עם סלג מעורב או ברד רך בזמן התצפית, סופת רעמים בטעה האחרונה, אבל בזמן התצפית.
- 94 = סלג בינוני או סמיך עם כל הנזכר במספר 93.
- 95 = סופת רעמים, ברד רך, קל או בינוני עם גסס, או עם סלג בזמן התצפית.
- 96 = סופת רעמים קלה או בינונית עם ברד רך, בזמן התצפית.
- 97 = סופת רעמים חזקה בלי ברד רך, אבל עם גסס, בזמן התצפית.
- 98 = טופת רעמים בצרוף סופת אבק או סופת חול, בזמן התצפית.
- 99 = סופת רעמים קטה עם ברד רך, בזמן התצפית.

-----

W = מזג האויר הקודם  
=====

מ.ט.הקוד

- זח = 0
- מעונן חלקי = 1
- מעונן לחלוטין = 2
- סופת אבק או סופת חול = 3
- ערפל, ראות פחות מ-1000 מטר = 4
- גטם דק = 5
- גטם = 6
- סלז או ברד = 7
- מטר = 8
- סופת רעמים עם או בלי גטם = 9

VV = ראות  
=====

מ.ט.הקוד

- 0 = 90 - 49 מטר
- " 199 - 50 = 91
- " 499 - 200 = 92
- " 999 - 500 = 93
- " 1999 - 1000 = 94
- " 3999 - 2000 = 95
- 9, 3/4 - 4 = 96 קלי"מ.
- " 19 - 10 = 97
- " 49 - 20 = 98
- 50 קלי"מ ויותר. = 99

=====

קוד מיוחד לתפירת הים - 914 Tax SpSpSpSp

914 = מספר הקוד המיוחד לים

S = סגן הים

Tax = עמדת הרוח המכסימלית הדרגת בורפורט, ג'ון התפירות.

מ צ ב ה י ת S

מס.קוד

0 = סקט כמז זכוכית

1 = סקט פקומט.

2 = גליים קטנים (זעירים).

3 = קל בינוני, אי בינוני.

4 = נסער במקנה.

5 = סוער.

6 = גואט (סוער מאד)

7 = גבוה

8 = גבוה מאד (זועף)

9 = סוער בלי גבול - סוער 14

(רגל)	1	-	0)	מטר	1/2	-	0	=	גובה הגל
(רגל)	2	-	0)	מטר	1	-	1/2	=	"
(רגל)	4	-	2)	מטר	2	-	1	=	"
(רגל)	8	-	4)	מטר	3	-	2	=	"
(רגל)	13	-	8)	מטר	4	-	3	=	"
(רגל)	20	-	13)	מטר	6	-	4	=	"
(רגל)	30	-	20)	מטר	9	-	6	=	"
(רגל)	45	-	30)	מטר	14	-	9	=	"

סוער 14

= סועל 14

"

"

"

"

"

"

"

-----

1 = מספר הקבוצה - 11  
 dw dw = כרון הגלים  
 Pw = תכיפות הגלים  
 Hw = גבה הגלים

כרון הגלים (מעלות °) dw dw

מ.ס. הקוד	מ.ס. הקוד
204° - 195° = 20	00 = סקס, אין גלים.
214° - 205° = 21	01 = 14° - 05°
224° - 215° = 22	02 = 24° - 15°
234° - 225° = 23	03 = 34° - 25°
244° - 235° = 24	04 = 44° - 35°
254° - 245° = 25	05 = 54° - 45°
264° - 255° = 26	06 = 64° - 55°
274° - 265° = 27	07 = 74° - 65°
284° - 275° = 28	08 = 84° - 75°
294° - 285° = 29	09 = 94° - 85°
304° - 295° = 30	10 = 104° - 95°
314° - 305° = 31	11 = 114° - 105°
324° - 315° = 32	12 = 124° - 115°
334° - 325° = 33	13 = 134° - 125°
344° - 335° = 34	14 = 144° - 135°
354° - 345° = 35	15 = 154° - 145°
004° - 355° = 36	16 = 164° - 155°
	17 = 174° - 165°
	18 = 184° - 175°
	19 = 194° - 185°

מ.ס. הקוד = 49 גלים מכל הכוונים (אין כרון מחלט)  
 גובה פחות מ 4,3/4 מסר.

= 99 גלים מכל הכוונים (אין כרון מחלט)  
 למעלה מ 4,3/4 מסר.

אם גובה הגלים הם למעלה מ 4 1/2 מסר יש להוסיף לקוד זה מספר 50 (חמישים).

תכניות הגלים Pw



מ.ס. הקוד

2 =	5	טניות או פחות
3 =	5 - 7	טניות
4 =	7 - 9	"
5 =	9 - 11	"
6 =	11 - 13	"
7 =	13 - 15	"
8 =	15 - 17	"
9 =	17 - 19	"
0 =	19 - 20	"
1 =	מעל 21	טניות

x = סקט או לא מחלט (קסה להחליט את הזמן).

ג ב ה ה ג ל י ם Hw



מ.ס. הקוד (עד 4 1/2 מטר)      מ.ס. הקוד (למעלה מ 4 1/2 מטר)

0 =	5 מטר	0 =	פחות מ 1/4 מטר.
1 =	5 1/2 מטר	1 =	1/2 מטר
2 =	6 מטר	2 =	1 מטר
3 =	6 1/2 מטר	3 =	1 1/2 מטר
4 =	7 מטר	4 =	2 מטר
5 =	7 1/2 מטר	5 =	2 1/2 מטר
6 =	8 מטר	6 =	3 מטר
7 =	8 1/2 מטר	7 =	3 1/2 מטר
8 =	9 מטר	8 =	4 מטר
9 =	9 1/2 מטר.	9 =	4 1/2 מטר

אם תרצו הנזפה למסור את  
מב גל מספר, עליו להחמם  
עם קיר זה (מ.ס. 11) סביב. -

x - גובה לא מחלט (קסה למדוד).

אם גובה הגלים הם למעלה מ 4 1/2 מטר, יש להוסיף לקוד dwdw

א ז ה ר ו ת

=====

הרעות (וטפורים) במזג האויר טלא בטעות הסינופסיות

כותרות: - M M M M M - B B B B B

יט ובמזג האויר טבתחנה מסוימת מתחוללים טנויים פתאומיים לרעה, ולאז דוקא בטעות הסינופסיות, טנויים אלה יכולים להיות בעלי הטפעה מכרעת על בטחון התעופה, היטיה, וכו' ויתכן שהודעה מידיה ע"כ תתן עוד טהות לטיס לסטות למקום אחר או לפחות להתכוון לקראת התופעה המתהוית. לאניות לקחת אמצעי זהירות וכו'.

הודעה בדבר טנויים אלה נטלחת במברק קצר טכנויו הוא: M M M M M. מטנטתפר מזג האויר זהתופעה המטוכנת חדלה, נטלח מברק דומה אך בראטו יבא הכנוי B B B B B.

כדלהלן: - הצופה מודיע על הרעה M M M M M. ואחר מתחיל במברק: - קבוצה ראטונה, W<sub>2</sub> מספר המזהה את האזהרה כגון הרעה בראות מס. 3. הרעה בעננים נמוכים מס. 4. וכו'. G G g g = הטעה לפי גרינוויץ'.

קבוצה טניה: iii (טלט ספרות) מספר ההחנה.

קבוצה טליטית: N dd ff = כמות עננים כללית / כוון הרוח / עצמת הרוח לפי קטר / (ראה קוד במדריך).

קבוצה רביעית: VV wwW = ראות / מזג האויר הנכחי / מזג האויר הקודם. / (ראה קוד במד-ריך)

ארבע הקבוצות הראטונות הן קבוצות חובה והטלט הבאות - קבוצות בחירה (אם ביכולת הצופה וברצונו לטלחן).

Ns	8	}	= 8NsChshs
מספר הקבוצה / כמות העננים החטובים והטולטים			
C			
סוג העננים החטובים והטולטים (ראה טבלא בדפים הבאים)			
	hshs		
גובה העננים הטולטים (ראה טבלא בדפים הבאים)			

914 SFX = ראה קוד ימי במדריך.

OTTTdTd = מספר הקבוצה / סרמוסטר <sup>TT</sup> יבט / סמפרטורה הטל / <sup>Td</sup> (ראה במדריך)

W<sub>2</sub> פרוט מלא סל

מס. 6 = רוח סער	מס. 3 = ראות
מס. 7 = סופה	מס. 4 = עננים נמוכים
מס. 8 = סופות, חול או אבק	מס. 5 = מטקעים
מס. 9 = מצב היס.	

W<sub>2</sub> תחומי ההרעות:-

ראות =3

דו"ח הרעה יש לשלח כאשר הראיות לקחה וירדה עד כדי פחות מ-1000 מטר, מפני ערפל, או מסום נוכחותם באויר של עצמים אחרים. (כלומר חשך אינו תופעת סכנה).  
אם הוסיפה הראות ללקות והיא פחתה אפילו מ-200 מטר יש לשלח דו"ח הרעה שבי.

עננים נמוכים =4

דו"ח הרעה מפני עננים נמוכים יש לשלוח:

- א. כאשר בסיס העננים הנמוכים ביותר מנמיך עד מתחת ל-200 מטר.
- ב. דו"ח הרעה שבי: כאשר בסיס העננים מוסיף והנמיך הלאה עד מתחת ל-50 מטר.
- ג. כאשר העננים שבטיסם הנמיך מתחת ל-200 או מתחת ל-50 מטר התווספו עד כדי 6/8 מפני הטמים, הן בצורת התהוות נוספת והן בצורת הנמכה של עננים קיימים.

מטקעים =5

- דו"ח הרעה מפני מטקעים ישלח כאשר:
- א. יורד שלג או-ג. יורד גסם עם שלג.
  - אז-ג. יורד גסם עם ברד.
  - אז-ד. יורד גסם עבה ביותר.

דו"ח הרעה מפני רוח סער יסלה כאסר:

- א. הרוח חזקה וגברה יותר מ-30 קטרים (בופורט 7)
- ב. הרוח הוסיפה לגבר והיא חזקה יותר מ-45 קטרים (בופורט 9)

סופה, סערה רעמים =7=

דו"ח הרעה מפני סופה או סופת רעמים יסלה כאסר מעל התחנה או בקרבתה הסמוכה התחוללה סופת-רעמים.

סופת-חול או אבק =8=

דו"ח הרעה מפני סופת-חול או אבק יסלה כאסר במחנה או בקרבתה הסמוכה מתחוללת ברור סופת-חול או אבק.

מצב הים =9=

סערה פתאומית או ים נסער בלתי צפוי.

W<sub>2</sub> BBBB  
=====

תחומי ההסתפרות

ריות =3=

- א. דו"ח הסתפרות יסלה לאחר שהראות שהיתה פחותה מ-200 מטר הסתפרה עד כדי לפחות 500 מטר למסך 10 דקות.
- ב. דו"ח הסתפרות יסלה גם לאחר שהראות שהיתה פחותה מ-1000 מטר הסתפרה כדי לפחות 15000 מטר למסך 10 דקות.

הערה: אם הראיות היתה פחותה מ-200 מטר הסתפרה ראשית עד 700 מטר ואחרי פרק זמן נוסף ל-1800 מטר, יסלה צופה התחנה 2 דו"חי-הסתפרות בהתאמה.

עננים נמוכים =4=

דו"ח הסתפרות במקרה עננים נמוכים יסלה:

- א. כאשר שכבת העננים הנמוכים שהיתה למטה מ-200 מטר (או 50 מטר במקרה של דו"ח סני) פחתה בכמותה וזה 10 דקות ספחות מ-6/8 בגובה הנ"ל מכסים את הטמים.

א-ב. כאשר שכבת העננים (או קרעי העננים) שהיו למטה מ-50 מטר הגביהו לפחות למסך 10 דקות ועתה הם לפחות בגובה של 75 מטר.

א-ג. כאשר שכבת העננים (או קרעיה) שהיו למטה מ-200 מטר הגביהו וזה לפחות 10 דקות הגובה של הנביס הוא לפחות 300 מטר.



מסקעים =5  
דו"ח התפרות זה יסלח כאשר התופעה טבעוורה נסלח  
דו"ח ההרעה פסקה זה 10 דקות.

רוח סער =6  
דו"ח התפרות זה יסלח כאשר:

- א. הרוח סככה מ-45 קטר לפחות ל-10 דקות.  
(בופורט 7).
- ב. כאשר הרוח שהיתה למעלה מ-30 קטר (אך לא  
הגיעה ל-45 קטר) או הרוח שהיתה למעלה מ-45  
קטר וסככה עד 30 קטר, סככה עד 20 קטר לפחות  
ל-10 דקות. (בופורט 5).

סופה, סופת רעמים =7

סופת-חול או אבק =8

מזבזבים =9 - ספור במזבזבים.

דו"ח התפרות יסלח כאשר התופעות המתאימות סככו  
ופסקו זה 10 דקות.

כללים למשלוח הדו"חיים:

אם ההרעה או ההסתפרות נתחוללו תוך 10 דקות  
מהטעה הסינופטית, יספיק דו"ח ה-SYNOP הרגיל, כיון  
טבו תזוין כבר ההרעה או ההסתפרות.

כאשר נסתפרו תנאי תופעה אחת אך באותה טעה עכמה  
החמירו תנאי תופעה אחרת, יכין הזופה רק סברק אחד  
סיכלל את שני הטנויים ויטלחהו כדו"ח הרעה מפני  
התופעה שהחמירה.

קוד C עבור עננים מיוחדים ושולטים (מתוך הקבוצה 8 אזהרות.)

סטרוטוס או פרקטוסטרוטוס.	St or fs =	0
צירוס.	Ci =	1
צירוסטרוטוס.	Cs =	2
צירוקומולוס.	CC =	3
אלטוקומולוס.	Ac =	4
אלטוסטרוטוס.	As =	5
סטרוקומולוס.	Sc =	6
נימבוסטרוטוס.	Ns =	7
קומולוס או פרקטוקומולוס.	Cu or Fc =	8
קומולונימבוס.	Cb =	9

קוד hs hs (מתוך הקבוצה 8 אזהרות)

גובה עננים מדוייק (מקוד C, ראה לעיל)

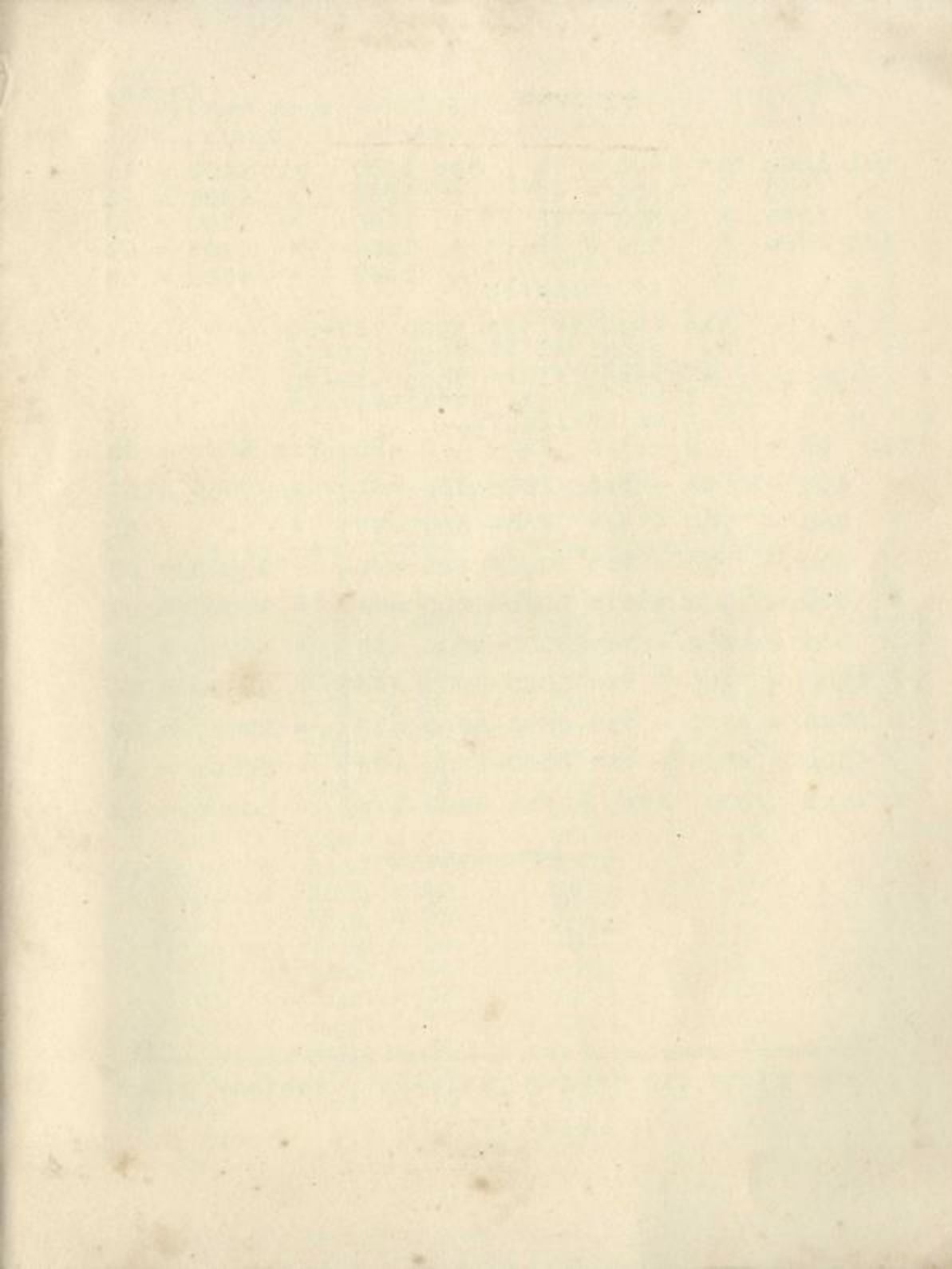
מטר	665	רגל	2100 =	21	מטר	30	רגל	100	עד =	00
"	700	"	2200 =	22	"	30	"	100	" =	01
"	730	"	2300 =	23	"	65	"	200	" =	02
"	765	"	2400 =	24	"	100	"	300	" =	03
"	800	"	2500 =	25	"	130	"	400	" =	04
"	830	"	2600 =	26	"	165	"	500	" =	05
"	865	"	2700 =	27	"	200	"	600	" =	06
"	900	"	2800 =	28	"	230	"	700	" =	07
"	930	"	2900 =	29	"	250	"	800	" =	08
"	965	"	3000 =	30	"	300	"	900	" =	09
"	1000	"	3100 =	31	"	380	"	1000	" =	10
"	1030	"	3200 =	32	"	350	"	1100	" =	11
"	1065	"	3300 =	33	"	380	"	1200	" =	12
"	1100	"	3400 =	34	"	400	"	1300	" =	13
"	1130	"	3500 =	35	"	430	"	1400	" =	14
"	1165	"	3600 =	36	"	465	"	1500	" =	15
"	1200	"	3700 =	37	"	500	"	1600	" =	16
"	1230	"	3800 =	38	"	530	"	1700	" =	17
"	1265	"	3900 =	39	"	565	"	1800	" =	18
"	1300	"	4000 =	40	"	600	"	1900	" =	19
					"	630	"	2000	" =	20

מסר	1500	רגל	4600	=	46	מסר	1330	רגל	4100	=	41
"	1530	"	4700	=	47	"	1365	"	4200	=	42
"	1565	"	4800	=	48	"	1400	"	4300	=	43
מסר	1600	"	4900	=	49	"	1430	"	4400	=	44
						"	1465	"	4500	=	45

	רגל	5900	עד	רגל	5000	59-50
"	"	6900	"	"	6000	69-60
"	"	7900	"	"	7000	79-70

מסר	50	-	0	-	רגל	150	-	0	=	90	רגל	8000	=	80
"	100	-	50	-	רגל	300	-	150	=	91	"	9000	=	81
"	200	-	100	-	רגל	600	-	300	=	92	"	-	=	82
"	300	-	200	-	רגל	1000	-	600	=	93	"	10000	=	83
"	600	-	300	-	רגל	2000	-	1000	=	94	"	13000	=	84
"	900	-	600	-	רגל	3000	-	2000	=	95	"	16000	=	85
"	1500	-	900	-	רגל	5000	-	3000	=	96	"	20000	=	86
"	2300	-	1500	-	רגל	6800	-	5000	=	97	"	23000	=	87
"	4000	-	2300	-	רגל	8000	-	6800	=	98	"	26000	=	88
	מסר.	4000	מעל	-	רגל	8000	מעל				"	30000	=	89

-----



מרחם ל

0c	0,0	0,2	0,4	0,6	0,8	1,0	1,2
0	100	96	92	88	84	81	78
1	100	96	92	89	85	82	79
2	100	96	93	89	86	83	79
3	100	97	93	90	87	84	80
4	100	97	94	90	87	84	81
5	100	97	94	91	88	85	82
6	100	97	94	91	88	85	83
7	100	97	94	91	89	86	83
8	100	97	94	92	89	87	84
9	100	97	95	92	90	87	85
10	100	97	95	92	90	88	85

=====  
הכפלת "המוטחה", ת"א  
שינקין 16. סל. 2398  
=====